



تقرير التضخم

الربع الأول ٢٠١٦م



إدارة السياسة النقدية والاستقرار المالي

مؤسسة النقد العربي السعودي

الأرقام القياسية لتكاليف المعيشة

بلغ معدل التضخم الربعي له ٩,٨٪، ثم قسم التبغ بنسبة ٧,٠٪، وحل قسم السكن والمياه والكهرباء والغاز وأنواع الوقود الأخرى في المرتبة الثالثة بنسبة ٥,٢٪، ثم قسم الصحة بنسبة ٣,٥٪، تلاه قسم الملابس و الأحذية بنسبة ٠,٥٪، ثم قسم تأثيث وتجهيزات المنازل وصيانتها بنسبة ٠,٤٪، ثم قسم الاتصالات بنسبة ٠,٢٪ (الجدول رقم ١ والشكل رقم ٢).

في المقابل، سجل قسم الأغذية والمشروبات تراجعاً خلال الربع الأول من عام ٢٠١٦م مقارنة بالربع السابق نسبته ١,١٪، وكذلك تراجع قسم المطاعم والفنادق بنسبة ٠,٨٪، كما تراجع قسم الترويج والثقافة بنسبة ٠,٧٪ (الجدول رقم ١ والشكل رقم ٢).

و ظل قسم التعليم بدون أي تغير خلال الربع الأول من عام ٢٠١٦م.

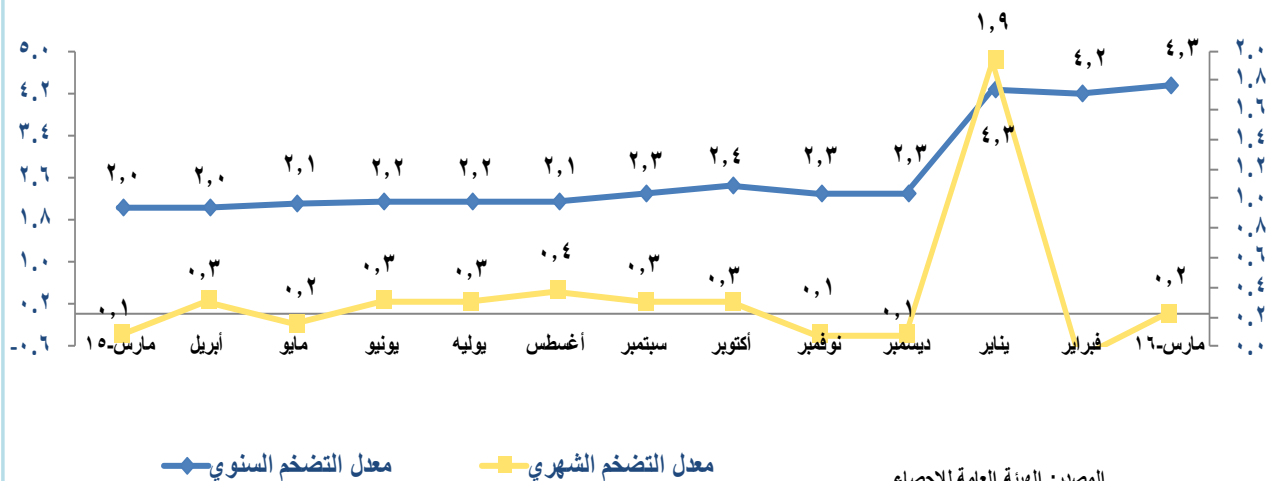
شهد المستوى العام للأسعار ارتفاعاً ملحوظاً خلال الربع الأول من عام ٢٠١٦م، حيث سجل الرقم القياسي العام لتكاليف المعيشة ارتفاعاً سنوياً نسبته ٤,٣٪ لشهر مارس من عام ٢٠١٦م، وسجل ارتفاعاً شهرياً نسبته ٠,٢٪، في حين سجل ارتفاعاً سنوياً نسبته ٤,٣٪ خلال الربع الأول من عام ٢٠١٦م مقابل ارتفاعاً ربعياً نسبته ٢,٠٪ (الشكل رقم ١ والجدول رقم ١).

تطورات الربع الأول من عام ٢٠١٦م

ارتفع الرقم القياسي العام لتكاليف المعيشة بنسبة ٢,٠٪ في الربع الأول من عام ٢٠١٦م مقارنة بالربع السابق، وارتفع بنسبة ٤,٣٪ في الربع الأول من عام ٢٠١٦م مقارنة بنفس الربع من العام السابق.

وقد سجل قسم النقل أعلى ارتفاع خلال الربع الأول من عام ٢٠١٦م مقارنة بالربع السابق، حيث

شكل رقم ١: معدل تضخم الرقم القياسي العام لتكاليف المعيشة
سنة الأساس (٢٠٠٧ = ١٠٠)

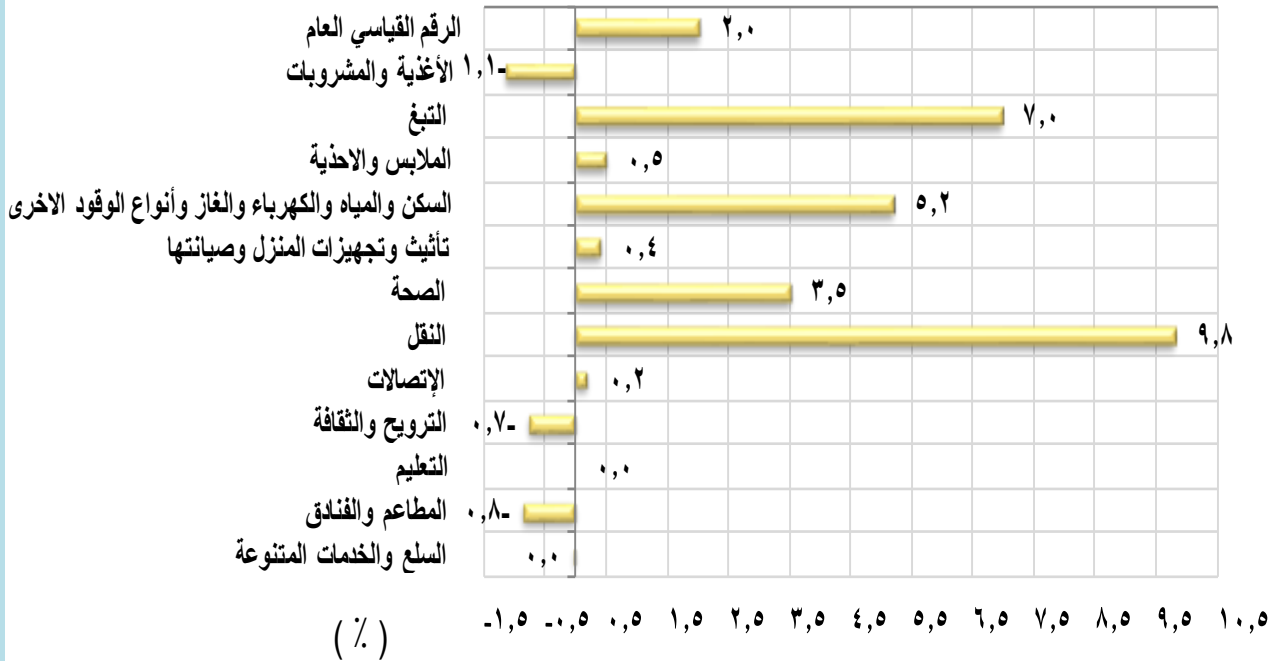


جدول رقم ١: الأرقام القياسية لتكاليف المعيشة
سنة الأساس (٢٠٠٧ = ١٠٠)

معدل التغير (%)								
الربع الأول ١٥	الربع الأول ١٦	الربع الأول ٢٠١٦	الربع الرابع ٢٠١٥	الربع الثالث ٢٠١٥	الربع الثاني ٢٠١٥	الربع الأول ٢٠١٥	الأوزان	
٤,٣	٢,٠	١٣٧,١	١٣٤,٤	١٣٣,٥	١٣٢,٣	١٣١,٥	١٠٠,٠	الرقم القياسي العام
١,١	١,١-	١٤٧,٨	١٤٩,٥	١٤٨,١	١٤٦,١	١٤٦,٢	٢١,٧	الأغذية والمشروبات
٧,٦	٧,٠	١٧٧,٤	١٦٥,٨	١٦٥,٨	١٦٥,٨	١٦٤,٨	٠,٥	التبغ
٤,٨	٠,٥	١١٢,٤	١١١,٩	١١٠,١	١٠٨,٦	١٠٧,٣	٨,٤	الملابس والأحذية
٨,٣	٥,٢	١٧٥,٢	١٦٦,٥	١٦٥,٨	١٦٤,٣	١٦١,٧	٢٠,٥	السكن والمياه والكهرباء والغاز وأنواع الوقود الأخرى
٢,٠	٠,٤	١٣٣,٣	١٣٢,٧	١٣٢,٢	١٣١,٢	١٣٠,٧	٩,١	تأثيث وتجهيزات المنزل وصيانتها
٥,٥	٣,٥	١٢٠,٩	١١٦,٨	١١٦,٠	١١٥,٣	١١٤,٥	٢,٦	الصحة
١٢,٦	٩,٨	١٢٤,٢	١١٣,١	١١٢,٨	١١٠,٩	١١٠,٣	١٠,٤	النقل
١,١	٠,٢	٩٥,٠	٩٤,٨	٩٤,٧	٩٤,٤	٩٣,٩	٨,١	الإتصالات
٠,٣	٠,٧-	١١٩,٦	١٢٠,٥	١١٩,٤	١١٨,٨	١١٩,٣	٣,٥	الترويح والثقافة
٥,٤	٠,٠	١٢٢,٦	١٢٢,٦	١١٦,٣	١١٦,٣	١١٦,٣	٢,٧	التعليم
٢,٩-	٠,٨-	١٢٥,٩	١٢٦,٩	١٢٧,٣	١٢٨,٥	١٢٩,٦	٥,٧	المطاعم والفنادق
١,٦	٠,٠	١٢٢,٤	١٢٢,٤	١٢١,٤	١٢٠,٧	١٢٠,٤	٦,٨	السلع والخدمات المتنوعة

المصدر: الهيئة العامة للإحصاء.

شكل رقم ٢: معدل تضخم الرقم القياسي لتكاليف المعيشة حسب الأقسام
الربع الأول من عام ٢٠١٦ مع الربع الرابع من عام ٢٠١٥ *



المصدر: الهيئة العامة للإحصاء.

* أحدث بيانات متوفرة في تاريخ نشر التقرير

خلال الربع الأول من عام ٢٠١٦م، مقابل ٧٣,٥٪ للربع نفسه من العام السابق (الشكلان رقم ٤ ورقم ٥).

الأرقام القياسية لأسعار الجملة

سجل الرقم القياسي لأسعار الجملة في الربع الأول من عام ٢٠١٦م ارتفاعاً ربعياً نسبته ٣,٠٪، وحقق المؤشر ارتفاعاً سنوياً بنسبة ٢,٧٪ للربع نفسه (الشكل رقم ٦).

الأرقام القياسية لأسعار الجملة حسب الأقسام

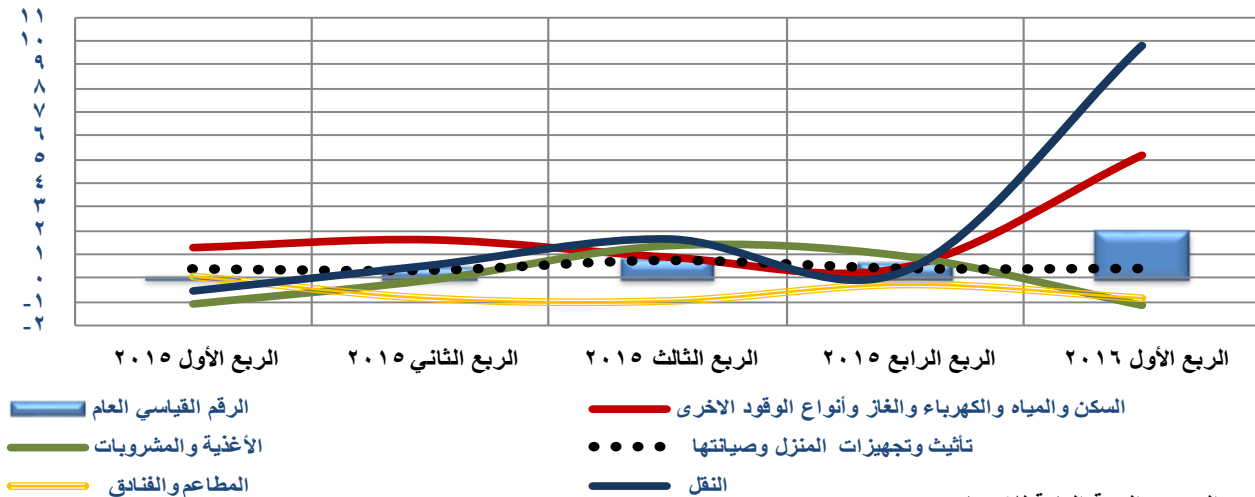
سجل قسم المحروقات المعدنية والمواد ذات الصلة أعلى نسبة ارتفاع سنوي خلال الربع الأول من عام ٢٠١٦م مقارنة بنفس الربع من العام السابق، حيث بلغ معدل تضخم القسم ٣٢,٦٪ كنتيجة لارتفاع فصل (المنتجات البترولية والمواد ذات الصلة) بنسبة ٢٩,٢٪ خلال نفس الفترة. كما

نسبة تأثير الأقسام الرئيسية على الرقم القياسي العام لتكاليف المعيشة

تتأثر معدلات تضخم الرقم القياسي العام لتكاليف المعيشة بالتغيرات التي تشهدها أقسامها المختلفة بنسب متفاوتة، حيث حقق قسم السكن والمياه والكهرباء والغاز وأنواع الوقود الأخرى المرتبة الأولى من حيث قوة التأثير على الرقم القياسي العام لتكاليف المعيشة بنسبة ٤٠,٥٪ خلال الربع الأول من عام ٢٠١٦م مقابل ٣٤,٧٪ لنفس الربع من العام السابق، تلاه قسم النقل بنسبة ٣٨,٧٪ مقابل ٧,٥٪ لنفس الربع من العام السابق، ثم قسم الأغذية والمشروبات بنسبة ٩,٤٪ مقابل ٣١,٣٪ للربع المقابل من العام السابق، تلاه قسم الصحة حيث بلغت نسبة تأثيرها ٣,٥٪ مقابل ١,٩٪ لنفس الربع من العام السابق.

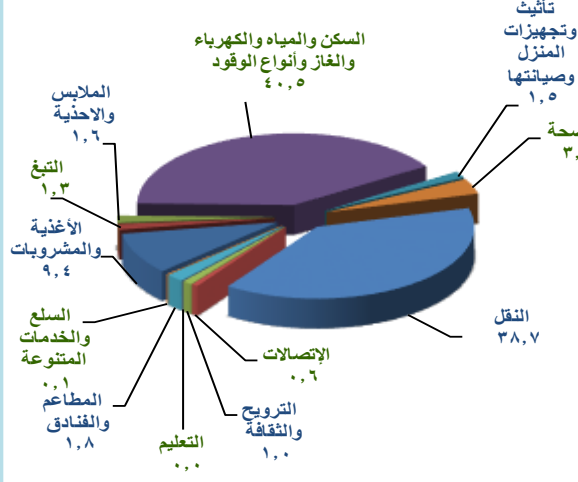
كما بلغ إجمالي نسبة تأثير الأقسام الرئيسية الثلاث (السكن والمياه والكهرباء والغاز وأنواع الوقود الأخرى، والأغذية والمشروبات، والنقل) نحو ٨٨,٦٪.

شكل رقم ٣: معدل التغير ربع السنوي في الرقم القياسي العام لتكاليف المعيشة والأقسام الرئيسية الأكثر تأثيراً

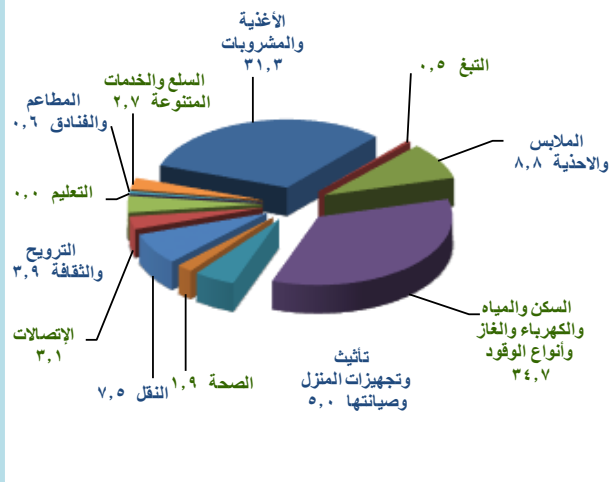


المصدر: الهيئة العامة للإحصاء.

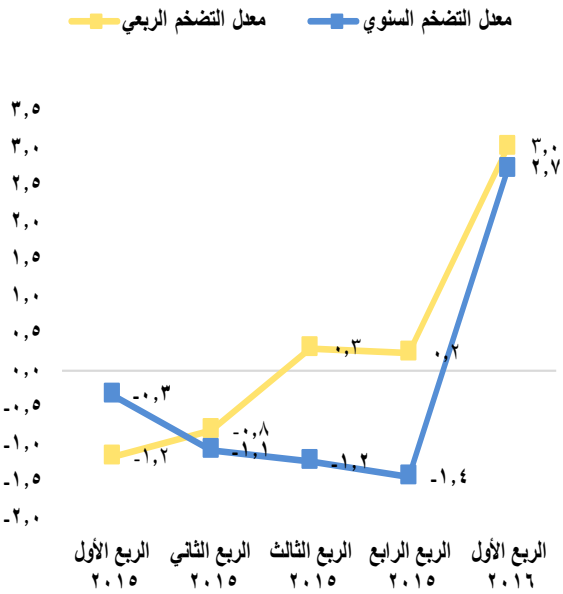
شكل رقم ٥ : نسبة تأثير الأقسام الرئيسية على معدل التضخم العام (الربع الأول ٢٠١٦ م) (%)



شكل رقم ٤ : نسبة تأثير الأقسام الرئيسية على معدل التضخم العام (الربع الأول ٢٠١٥ م) (%)



شكل رقم ٦ : معدل تضخم الرقم القياسي لأسعار الجملة سنة الأساس (١٩٨٨ = ١٠٠)



المصدر: الهيئة العامة للإحصاء.

حل قسم المشروبات والدخان في المرتبة الثانية من حيث نسبة الارتفاع السنوي خلال الربع الأول من عام ٢٠١٦ م بنسبة ٣.٥٪، ويعزى ذلك إلى الارتفاع الذي سجل في فصل (التبغ) بنسبة ٥.٠٪. تلاه قسم الزيوت والدهون الحيوانية والنباتية في المرتبة الثالثة بمعدل تضخم سنوي بلغت نسبته ٢.٧٪ للربع الأول من عام ٢٠١٦ م، حيث تأثر هذا القسم بالارتفاعات التي سجلها فصل (زيوت ودهون نباتية) بنسبة ٢.٧٪، (الجدول رقم ٢ والشكل رقم ٧).

في المقابل، سجل قسم المواد الكيميائية والمواد المتصلة بها أعلى نسبة انخفاض سنوي خلال الربع الأول من عام ٢٠١٦ م، حيث تراجع معدل تضخم هذا القسم بنسبة ٣.٤٪. كما جاء قسم السلع المصنعة المصنفة حسب المادة في المرتبة الثانية بنسبة انخفاض بلغت ٢.٩٪، تلاه قسم الآلات ومعدات النقل بنسبة ٢.٣٪ (الجدول رقم ٢ والشكل رقم ٧).

مخفّض الناتج المحلي الإجمالي

الرقم القياسي لتكاليف المعيشة حسب المدن خلال الربع الأول من عام ٢٠١٦م

سجّل مخفّض الناتج المحلي الإجمالي غير النفطي حسب آخر بيانات صادرة من الهيئة العامة للإحصاء انخفاضاً بلغت نسبته ٧,٠٪ خلال الربع الرابع من عام ٢٠١٥م مقارنة بالربع السابق، وسجل ارتفاعاً بنسبة ٢,٥٪ مقارنة بنفس الربع من العام السابق (الجدول رقم ٤ والشكل رقم ٨).
ويقيس مخفّض الناتج المحلي الإجمالي معدل التضخم على المستوى الكلي للاقتصاد، ويختلف عن الرقم القياسي لتكاليف المعيشة الذي يستهدف الاستهلاك النهائي فقط، بينما يستهدف مخفّض الناتج المحلي الإجمالي كل القطاعات الاستهلاكية والاستثمارية والحكومية، وذلك بحسب مساهمة كل قطاع في الناتج المحلي الإجمالي، لذا يُعد معامل التخفيض مقياساً غير مباشر للتغير في

سجل متوسط الرقم القياسي العام لتكاليف المعيشة لجميع المدن الرئيسة في المملكة خلال الربع الأول من عام ٢٠١٦م ارتفاعاً ربعياً بلغت نسبته ٢,٠٪ حيث سجلت مدينة تبوك أعلى نسبة ارتفاع بلغت نسبته ٣,٦٪، تلتها مدينة الهفوف في المرتبة الثانية بنسبة ٢,٧٪. تلتها في المرتبة الثالثة مدينة أبها بنسبة ٢,٦٪، ثم مدينة الطائف بنسبة ٢,٥٪، ثم مدينة حائل بنسبة ٢,٤٪، ثم مدينة جدة بنسبة ٢,٣٪. تلتها مدينة الباحة وسكاكا بنسبة ٢,٢٪ لكل منهما، وجازان بنسبة ٢,١٪ ثم الرياض بنسبة ١,٩٪، ثم مدينة بريدة بنسبة ١,٨٪ ثم مدينتي المدينة المنورة ونجران بنسبة ١,٧٪، ثم مدينة الدمام بنسبة ١,٦٪ ثم مدينة مكة المكرمة بنسبة ١,٣٪، وأخيراً مدينة عرعر بنسبة ٠,٦٪ (الجدول رقم ٣).

جدول رقم ٢: الأرقام القياسية لأسعار الجملة
سنة الأساس (١٩٨٨ = ١٠٠)

معدل التغير (%)		الأوزان						
الربع الأول ١٦ / الربع الأول ١٥	الربع الأول ١٦ / الربع الرابع ١٥	الربع الأول ٢٠١٦	الربع الرابع ٢٠١٥	الربع الثالث ٢٠١٥	الربع الثاني ٢٠١٥	الربع الأول ٢٠١٥	١٠٠,٠	
٢,٧	٣,٠	١٦٢,٥	١٥٧,٧	١٥٧,٣	١٥٦,٩	١٥٨,١	الرقم القياسي العام	
١,٧	٢,٢-	١٩٠,٧	١٩٤,٩	١٩٠,٦	١٨٨,٢	١٨٧,٥	٣١,٩ المواد الغذائية والحيوانات الحية	
٣,٥	١,٧	١٨٤,٨	١٨١,٧	١٧٩,٣	١٧٨,٨	١٧٨,٦	١,٢ المشروبات والدخان	
٠,١	٠,٩-	٢٠٤,٣	٢٠٦,١	٢٠٤,٢	٢٠٣,٥	٢٠٤,٠	٠,٣ المواد الأولية عدا المحروقات	
٣٢,٦	٣٢,٧	٢٤٧,١	١٨٦,٢	١٨٦,٢	١٨٦,٣	١٨٦,٣	١٠,١ المحروقات المعدنية والمواد ذات الصلة	
٢,٧	٠,٥-	١٥٤,٢	١٥٥,٠	١٥٢,٧	١٥٢,٠	١٥٠,٢	٠,٤ الزيوت والدهون الحيوانية والنباتية	
٣,٤-	٠,٥-	١٩٩,٩	٢٠٠,٩	٢٠١,٣	١٩١,٢	٢٠٦,٩	٩,٨ المواد الكيماوية والمواد المتصلة بها	
٢,٩-	١,٢	١٣٧,٧	١٣٦,١	١٣٩,٠	١٤١,٢	١٤١,٨	٢٦,٢ السلع المصنعة المصنفة حسب المادة	
٢,٣-	١,٠-	١٣٧,٧	١٣٩,٢	١٤٠,٠	١٤٠,٣	١٤١,٠	١٣,٤ الآلات ومعدات النقل	
٠,٥	١,٣	١٣٧,٠	١٣٥,٣	١٣٤,١	١٣٦,٣	١٣٦,٤	٦,٤ اصناف مصنفة متنوعة	
١,٧-	٤,٦	٢٣٨,٥	٢٢٨,٠	٢٣٠,٢	٢٤١,٧	٢٤٢,٥	٠,٣ سلع أخرى	

المصدر: الهيئة العامة للإحصاء.

الشكل رقم ٧: معدل تضخم الأرقام القياسية لأسعار الجملة حسب المجموعات

سنة الأساس (١٩٨٨ = ١٠٠)

الربع الأول ٢٠١٦ / الربع الأول ٢٠١٥

التضخم السنوي والشهري في الرقم القياسي العام



المصدر: الهيئة العامة للإحصاء.

٤,٣٪ في الربع الرابع من عام ٢٠١٥ مقارنة بنفس الربع من العام السابق. يليه تجارة الجملة والتجزئة والمطاعم والفنادق بنسبة ارتفاع بلغت ٣,٣٪ خلال نفس الفترة. يليه نشاط خدمات المال والتأمين والعقارات والأعمال بارتفاع نسبته ٢,٨٪ كنتيجة لارتفاع نشاط ملكية المساكن بنسبة ٣,٠٪. يليها نشاط منتج الخدمات الحكومية في المرتبة الرابعة بنسبة ٢,٦٪، في الربع الرابع من عام ٢٠١٥ مقارنة بالربع الرابع من عام ٢٠١٤.

في حين سجل نشاط التعدين والتحجير أعلى مستوى انخفاض في مخفض الناتج المحلي

المستوى العام للأسعار. ومن المتعارف عليه استخدام مخفض الناتج المحلي الإجمالي غير النفطي بهدف استبعاد أثر التغير في أسعار النفط على الاقتصاد المحلي، حيث حقق مخفض الناتج المحلي الإجمالي غير النفطي ارتفاعاً سنوياً في الربع الرابع من عام ٢٠١٥ بلغت نسبته ٢,٥٪، مقارنةً بانخفاض نسبته ٠,٣٪ في الربع الثالث عام ٢٠١٥ (الجدول رقم ٤ والشكل رقم ٨).

ويتضح من تحليل بيانات مخفض الناتج المحلي الإجمالي حسب النشاط الاقتصادي بالأسعار الثابتة لسنة الأساس عام ٢٠١٠م أن نشاط التشييد والبناء سجل أعلى نسبة ارتفاع بلغت

جدول رقم ٣ : متوسط الرقم القياسي العام لتكاليف المعيشة حسب المدن
(٢٠٠٧=١٠٠)

الرقم القياسي العام	٢٠١٤	٢٠١٥	الربع الثالث ٢٠١٥	الربع الرابع ٢٠١٥	الربع الأول ٢٠١٦	معدل التضخم % ٢٠١٥/٢٠١٤	الربع الأول / الربع الرابع ١٥
المملكة (جميع المدن)	١٣٠,١	١٣٢,٩	١٣٣,٥	١٣٤,٤	١٣٧,١	٢,٢	٢,٠
الرياض	١٣٥,٠	١٤٠,١	١٤٠,٦	١٤٢,٠	١٤٤,٧	٣,٨	١,٩
مكة المكرمة	١٢٦,٩	١٢٩,٧	١٣٠,٣	١٣١,٠	١٣٢,٨	٢,٢	١,٣
جدة	١٢٩,٣	١٣١,٧	١٣١,٥	١٣٣,٩	١٣٧,٠	١,٨	٢,٣
الدمام	١٣٣,٧	١٣٥,١	١٣٥,٣	١٣٥,٤	١٣٧,٦	١,٠	١,٦
المدينة المنورة	١٢٤,٧	١٢٦,٤	١٢٧,٧	١٢٧,١	١٢٩,٢	١,٤	١,٧
الطائف	١٢٧,٢	١٢٧,٨	١٢٧,٤	١٢٩,١	١٣٢,٣	٠,٥	٢,٥
الهفوف	١٢٤,٦	١٢٤,٩	١٢٥,٥	١٢٥,٨	١٢٩,١	٠,٣	٢,٧
أبها	١٢٣,٢	١٢٥,٠	١٢٥,١	١٢٥,٤	١٢٨,٦	١,٥	٢,٦
بريدة	١٢٣,٩	١٢٧,٧	١٢٨,٦	١٢٩,٠	١٣١,٣	٣,٠	١,٨
تبوك	١٢٨,٩	١٢٠,٢	١١٩,٨	١١٩,٩	١٢٤,٢	٦,٧-	٣,٦
حائل	١٢٧,٢	١٢٨,٢	١٢٨,١	١٢٨,٢	١٣١,٣	٠,٨	٢,٤
جازان	١٤٢,١	١٤٩,٩	١٥٢,٥	١٥٢,٨	١٥٥,٩	٥,٤	٢,١
نجران	١٢٨,٥	١٣٢,٠	١٣٣,٦	١٣٤,٩	١٣٧,٢	٢,٧	١,٧
الباحة	١٣٠,٥	١٣٤,٥	١٣٨,٧	١٣٩,٥	١٤٢,٥	٣,٠	٢,٢
سكاكا	١٢٧,٥	١٣١,٧	١٣٢,٢	١٣٤,٢	١٣٧,٢	٣,٤	٢,٢
عرعر	١٢٠,١	١٢٦,٥	١٢٦,٥	١٢٩,٥	١٣٠,٣	٥,٣	٠,٦

المصدر: الهيئة العامة للإحصاء.

ارتفاعاً بلغت نسبته ٢,٣٪ خلال نفس الفترة (الشكل رقم ١٠).

الإجمالي بلغت نسبته ٣٥,٤٪ في الربع الرابع من عام ٢٠١٥ مقارنة بنفس الربع من العام السابق (الشكل رقم ٩).

التجارة الخارجية مع أهم الشركاء التجاريين

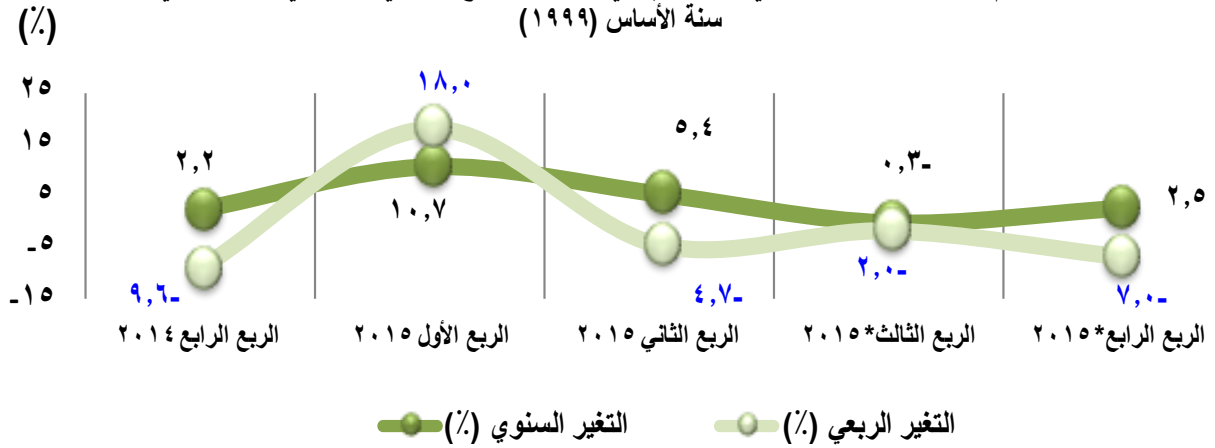
بلغ إجمالي قيمة واردات المملكة حسب آخر بيانات متوفرة خلال الربع الثالث من عام ٢٠١٥م نحو ١٤١,٨ مليار ريال بانخفاض ربعي نسبته ٦,٥٪ عما كان عليه في الربع السابق، وسجلت واردات المملكة انخفاضاً سنوياً نسبته ٧,٩٪ مقارنة بنفس الربع من العام السابق.

وبمقارنة مقاييس التضخم السنوية في السوق المحلية، يلاحظ أن معدل التضخم السنوي في مخفض الناتج المحلي الاجمالي غير النفطي قد حقق ارتفاعاً بلغت نسبته ٢,٥٪ في الربع الرابع من عام ٢٠١٥م، وحقق معدل التغير السنوي في الرقم القياسي لأسعار الجملة انخفاضاً بلغت نسبته ١,٤٪ خلال نفس الفترة، في حين سجل معدل التضخم السنوي في الرقم القياسي لتكاليف المعيشة

جدول رقم ٤ : مخفض الناتج المحلي الإجمالي
سنة الأساس (٢٠١٠ = ١٠٠)

الربع * ٢٠١٥	الربع الثالث* ٢٠١٥	الربع الثاني ٢٠١٥	الربع الأول ٢٠١٥	الربع الرابع ٢٠١٤
٥٨٧,٣١٦	٥٩٣,٦٢٩	٦٢٨,١٢١	٦٤٠,٥٠٦	٦٣٨,٧٤٧
٦٤٨٢٥٧	٦٢٥١٨٧	٦٢٢٣١٠	٦٢١٨١٤	٦٢٥,٤٩٠
٩٠,٦	٩٥,٠	١٠٠,٩	١٠٣,٠	١٠٢,١
٤,٦-	٥,٩-	٢,٠-	٠,٩	١٤,٥-
١١,٣-	٢٠,٥-	١٧,٠-	١٥,٢-	١١,٢-
الناتج المحلي الإجمالي (مليون ريال):				
بأسعار الجارية				
بأسعار الثابتة				
مخفض الناتج المحلي الإجمالي				
التغير الربعي (%)				
التغير السنوي (%)				
الناتج المحلي الإجمالي غير النفطي (مليون ريال)				
بأسعار الجارية				
بأسعار الثابتة				
مخفض الناتج المحلي الإجمالي (غير النفطي)				
التغير الربعي (%)				
التغير السنوي (%)				
* أحدث بيانات متوفرة في تاريخ نشر التقرير				
المصدر: الهيئة العامة للإحصاء.				

شكل رقم ٨: معدل التغير الربعي والسنوي في مخفض الناتج المحلي الإجمالي غير النفطي
سنة الأساس (١٩٩٩)



* أحدث بيانات متوفرة في تاريخ نشر التقرير المصدر: الهيئة العامة للإحصاء.

واردات المملكة بانخفاض سنوي نسبته ١٣,٨٪ (الجدول رقم ٥).

الجدول رقم ٥: أهم خمس دول مستورد منها (مليون ريال)

الدولة	الربع الثالث ٢٠١٤	الربع الثالث* ٢٠١٥	معدل التغير (%)
الصين	٢٣,٩٢٤	٢٢,٥٣٨	٥,٨-
الولايات المتحدة الأمريكية	٢١,٥٧٢	٢٠,٤٢٧	٥,٣-
ألمانيا	١١,٥٨٥	١١,٢٢٣	٣,١-
كوريا الجنوبية	٧,٤٠١	٨,٨٨٨	٢٠,١
اليابان	٩,٥٢٦	٨,٢٠٩	١٣,٨-
المجموع	٧٤,٠٠٨	٧١,٢٨٥	٣,٧-
نسبة أهم خمس دول من إجمالي الواردات (%)	٤٣,٨	٤٥,٩	٤,٦

* أحدث بيانات متوفرة في تاريخ نشر التقرير.
المصدر: الهيئة العامة للإحصاء.

ومن حيث ترتيب أهم الشركاء التجاريين، جاءت الصين في مقدمة الدول المصدرة للمملكة خلال الربع الثالث من عام ٢٠١٥م، حيث بلغت واردات المملكة من الصين نحو ٢٢,٥ مليار ريال وتمثل نحو ١٥,٩٪ من إجمالي قيمة الواردات بانخفاض سنوي نسبته ٥,٨٪، بينما حلت الولايات المتحدة الأمريكية في المرتبة الثانية بقيمة بلغت ٢٠,٤ مليار ريال تمثل ١٤,٤٪ من إجمالي قيمة واردات المملكة بانخفاض سنوي بلغت نسبته ٥,٣٪، وحلت ألمانيا في المرتبة الثالثة بقيمة واردات بلغت ١١,٢ مليار ريال تمثل ٧,٩٪ من إجمالي قيمة الواردات بانخفاض سنوي نسبته ٣,١٪، تلتها كوريا الجنوبية في المرتبة الرابعة بقيمة واردات بلغت ٨,٩ مليار ريال تمثل نحو ٦,٣٪ من إجمالي قيمة واردات المملكة بارتفاع سنوي نسبته ٢٠,١٪، وحلت اليابان في المرتبة الخامسة بنحو ٨,٢ مليار ريال تمثل ٥,٨٪ من إجمالي قيمة

جدول رقم ٦: مؤشر صندوق النقد الدولي لأسعار السلع الأساسية
سنة الأساس (٢٠٠٥ = ١٠٠)
(نسب مئوية)

الأوزان	بيانات فعلية			بيانات مقدرة		
	٢٠١٣	٢٠١٤	٢٠١٥	٢٠١٦	٢٠١٧	٢٠١٨
المؤشر العام	١٠٠,٠	١٠٠,٠	١٠٠,٠	١٠٠,٠	١٠٠,٠	١٠٠,٠
الأطعمة	١٦,٧	١٦,٧	١٦,٧	١٦,٧	١٦,٧	١٦,٧
المشروبات	١,٨	١,٨	١,٨	١,٨	١,٨	١,٨
المواد الزراعية الأولية	٧,٧	٧,٧	٧,٧	٧,٧	٧,٧	٧,٧
المعادن	١٠,٧	١٠,٧	١٠,٧	١٠,٧	١٠,٧	١٠,٧
الطاقة	٦٣,١	٦٣,١	٦٣,١	٦٣,١	٦٣,١	٦٣,١

المصدر: صندوق النقد الدولي.

توقعات التضخم في الربع الثاني لعام ٢٠١٦ م

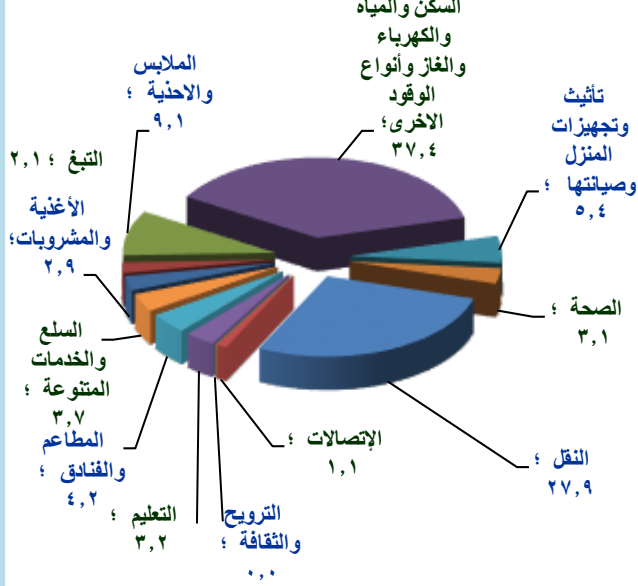
تشير التوقعات إلى استمرار الضغوط التضخمية في الربع الثاني من عام ٢٠١٦ م كنتيجة لتخفيض الدعم على أسعار الوقود والطاقة، والتي أدت إلى ارتفاع مستوى مؤشر التضخم إلى مستويات أعلى في الربع الأول من عام ٢٠١٦ م مما كانت عليه، ولا سيما قسما السكن والمياه والكهرباء والغاز وأنواع الوقود الأخرى بنسبة تأثير ٤٠,٥٪ وقسم النقل بنسبة تأثير ٣٨,٧٪ ومجموع تأثيرهما ما نسبته ٧٩,٢٪ من سلة المستهلك. بالإضافة إلى أن التغيرات الموسمية للأسعار خلال شهر رمضان المقبل قد تدعم تلك الضغوط التضخمية في الربع الثاني من العام. إلا أن انخفاض أسعار السلع الأساسية في الأسواق العالمية وارتفاع القوة الشرائية للريال نتيجة لارتباطه بالدولار الأمريكي من شأنها التخفيف من تلك الضغوط التضخمية.

شكل رقم ٩: مخفض الناتج المحلي الإجمالي حسب النشاط الاقتصادي بالأسعار الثابتة لعام ٢٠١٠ م
الربع الرابع ٢٠١٥ * مع الربع الرابع ٢٠١٤
نسب مئوية (%)

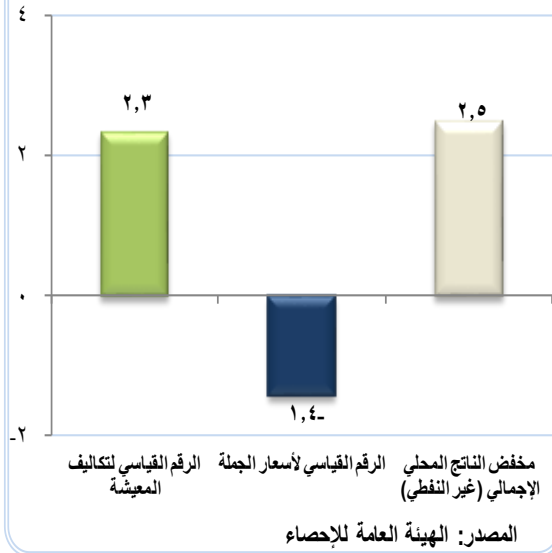


* أحدث بيانات متوفرة في تاريخ نشر التقرير المصدر: الهيئة العامة للإحصاء

شكل رقم ١١: نسبة تأثير الأقسام الرئيسية على معدل التضخم العام (مارس ٢٠١٦ م) (%)



شكل رقم ١٠: مقاييس التضخم السنوي في الربع الرابع من عام ٢٠١٥
نسب مئوية (%)



١- سجل الرقم القياسي العام لتكاليف المعيشة ارتفاعاً سنوياً بنسبة ٤,٣٪ لشهر مارس من عام ٢٠١٦ م مقابل ارتفاع شهري بنسبة ٠,٢٪، في حين سجل ارتفاعاً سنوياً بلغت نسبته ٤,٣٪ خلال الربع الأول من عام ٢٠١٦ م مقابل ارتفاع ربعي نسبته ٢,٠٪.

٢- سجل قسم النقل أعلى معدلات التضخم خلال الربع الأول من عام ٢٠١٥ م مقارنة بالربع السابق، حيث بلغ معدل التضخم الربعي لهذا القسم ٩,٨٪، وفي المقابل سجل قسم الأغذية والمشروبات أعلى معدل انخفاض ربعي بنسبة ١,١٪.

٣- سجل الرقم القياسي لأسعار الجملة في الربع الأول من عام ٢٠١٥ م ارتفاعاً ربعياً بلغت نسبته ٣,٠٪، وكذلك حقق المؤشر لنفس الربع ارتفاعاً

بالمقابل، تشير توقعات صندوق النقد الدولي لمؤشر أسعار السلع الأساسية لتراجع الضغوط التضخمية في جميع مكوناته الرئيسية لعام ٢٠١٦ م، حيث تشير توقعات الصندوق إلى انخفاض أسعار الطاقة لعام ٢٠١٦ م بنسبة ٢٩,٩٪، تليها أسعار المشروبات بنسبة انخفاض بلغت ١٥,٢٪، ثم أسعار المعادن بنسبة ١٤,١٪، تليها أسعار المواد الزراعية الأولية و الأطقمة بنسبة ١٠,٣٪ و ٥,٦٪ على التوالي (الجدول رقم ٦).

الخلاصة

يمكن استخلاص أهم نتائج تحليل معدلات التضخم للربع الأول من عام ٢٠١٦ م في المملكة على النحو التالي:

٧- تشير التوقعات إلى استمرار الضغوط التضخمية في الربع الثاني من عام ٢٠١٦م كنتيجة لتخفيض الدعم على أسعار الوقود والطاقة، والتي أدت إلى ارتفاع مستوى مؤشر التضخم إلى مستويات أعلى مما كانت عليه. بالإضافة إلى أن التغيرات الموسمية للأسعار خلال شهر رمضان المقبل قد تدعم تلك الضغوط التضخمية في الربع الثاني من العام. إلا أن انخفاض أسعار السلع الأساسية في الأسواق العالمية وارتفاع القوة الشرائية للريال نتيجة لارتباطه بالدولار الأمريكي من شأنها التخفيف من تلك الضغوطات التضخمية.

سنوياً بنسبة ٢,٧٪.

٤- سجل قسم المحروقات المعدنية والمواد ذات الصلة للمؤشر العام لأسعار الجملة أعلى نسبة ارتفاع سنوي بنسبة ٣٢,٦٪، وفي المقابل سجل قسم المواد الكيميائية والمواد المتصلة بها أعلى نسبة انخفاض سنوي بلغت نسبته ٣,٤٪.

٥- سجل مخفض الناتج المحلي الإجمالي غير النفطي حسب آخر البيانات المتوفرة انخفاضاً بلغت نسبته ٧,٠٪ في الربع الرابع من عام ٢٠١٥م مقارنة بالربع السابق. وارتفع مخفض الناتج المحلي الإجمالي بنسبة ٢,٥٪ في الربع الرابع من عام ٢٠١٥م مقارنة بنفس الربع من العام السابق.

٦- بلغ إجمالي قيمة واردات المملكة حسب آخر بيانات متوفرة خلال الربع الثالث من عام ٢٠١٥م نحو ١٤١,٨ مليار ريال بانخفاض ربعي بلغت نسبته ٦,٥٪ عما كان عليه في الربع السابق بينما سجلت واردات المملكة انخفاضاً سنوياً بلغت نسبته ٧,٩٪ مقارنة بنفس الربع من العام السابق.